

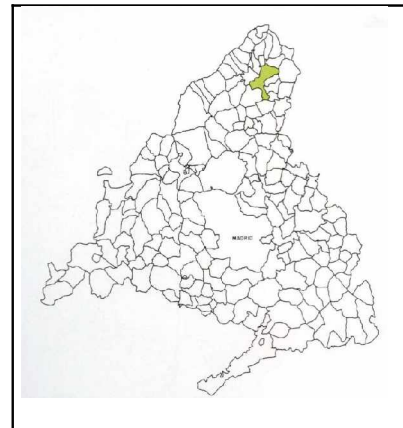
IGLESIA PARROQUIAL DE SANTA ANA

CINCOVILLAS

V.2.1

1.- DATOS GENERALES

NOMBRE:	Iglesia parroquial de Santa Ana
MUNICIPIO:	Puentes Viejas
FECHA:	---
CLASIFICACIÓN:	Arquitectura religiosa
EMPLAZAMIENTO:	Núcleo urbano de Cinco Villas
O:	C/ Iglesias
ACCESOS:	Desde la carretera N-I, por el desvío de la M-135 hacia Manjirón
CONSERVACIÓN:	Bueno
LEGALIDAD:	Propiedad eclesial
PROTECCIÓN:	Estructural (Normas Complementarias y Subsidiarias 78)



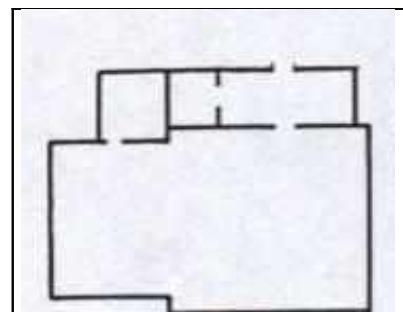
2.- CARACTERÍSTICAS MORFOLÓGICAS

FORMALES:	Planta rectangular de una sola nave con arco triunfal de medio punto. Cubierta a dos aguas.
FUNCIONALES:	Portada lado epístola, adintelada y bajo pórtico. Espadaña a los pies de dos cuerpos, en ladrillo encalado. Pila bautismal moderna.



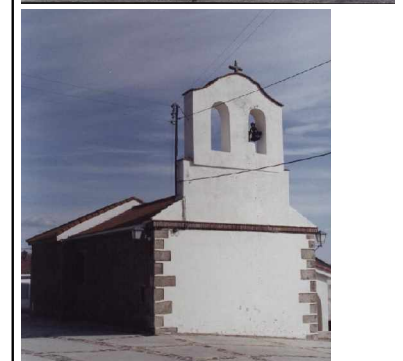
3.- CARACTERÍSTICAS CONSTRUCTIVAS

ESTRUCTURA:	Muros de carga de mampostería de piedra.
CUBIERTA:	Cubierta con armadura de madera con tirantes, sacristía con madera.
PARTICIONES:	
HUECOS:	
ACABADOS:	Mampostería cara vista exterior combinando con encalados. Interiores enlucidos.
DECORACIÓN:	Imágenes modernas de la Purísima, Virgen del Carmen y San Roque.



4.- CARACTERÍSTICAS DEL ENTORNO:

MEDIOAMBIENTAL:	Núcleo situado en la falda de un cerro Pinar, robledal y monte bajo. Pastos y forrajes.
HISTÓRICO-SOCIAL:	Se desconoce su fecha de construcción. Ha sufrido varias reconstrucciones, la última en el año 1982.



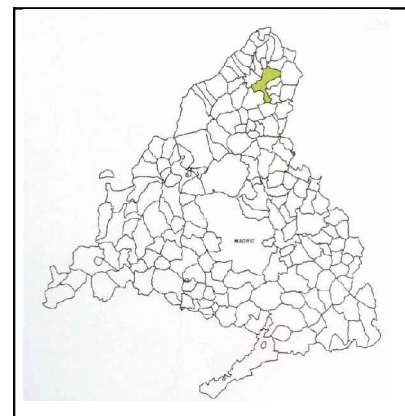
IGLESIA PARROQUIAL DE SANTIAGO APÓSTOL

MANJIRÓN

V.2.2

1.- DATOS GENERALES

NOMBRE:	Iglesia parroquial de Santiago Apóstol
MUNICIPIO:	Puentes Viejas
FECHA:	S: XV – XVI. Sobre restos mudéjares
CLASIFICACIÓN:	Arquitectura religiosa
EMPLAZAMIENTO:	Núcleo urbano de Manjirón
O:	Plaza de la Iglesia
ACCESOS:	Desde la carretera N-I, por el desvío de la M-135 hacia Manjirón
CONSERVACIÓN:	Bueno (Rehabilitado)
LEGALIDAD:	Propiedad eclesial
PROTECCIÓN:	Estructural (Normas Complementarias y Subsidiarias 78)



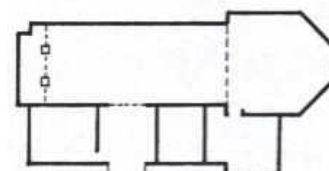
2.- CARACTERÍSTICAS MORFOLÓGICAS

FORMALES:	Planta rectangular de una sola nave con cabecera más ancha con ábside pentagonal. Arco triunfal de medio punto.
FUNCIONALES:	Coro a los pies en alto sobre pies derechos con zapatas (1679). Pórtico de acceso en lado sur. Espadaña a los pies de dos cuerpos, en sillería, con pequeño zócalo. Portada en fachada sur, mudéjar con arco apuntado en ladrillo. Pila bautismal moderna.



3.- CARACTERÍSTICAS CONSTRUCTIVAS

ESTRUCTURA:	Muros de carga de ladrillo y mampostería de piedra.
CUBIERTA:	Refuerzos de sillería en esquinas. Cubierta con alfarje de madera con tirantes. Sacristía con cielo raso bajo artesonado de madera, que oculta artesonado de madera. Cubierta actual de teja de hormigón. Alero en ladrillo, salvo ábside en piedra en forma de pecho de paloma.
PARTICIONES:	Muros de mampostería y ladrillo.
HUECOS:	Portada mudéjar formada por arco apuntado con cuatro arquivoltas retranqueadas, apoyadas sobre jambas y con hilada intermedia de ladrillo a sardinel. Sobre la clave, bajo el alfiz, banda decorativa de tres hiladas de ladrillo en esquinilla.
ACABADOS:	Ladrillo y mampostería cara vista exterior, encalada en algunas zonas. Interiores encalados y en ladrillo.
DECORACIÓN:	Esculturas modernas de San José con el Niño, Inmaculada, Crucifijo, Virgen del Pilar, Sagrados Corazones, Santiago a caballo, San Antonio y Virgen María.



4.- CARACTERÍSTICAS DEL ENTORNO:

MEDIOAMBIENTE:	Pinar, robledal y monte bajo. Pastos y forrajes.
HISTÓRICO-SOCIAL:	Responde a tipología de iglesia de la zona. Ha sufrido bastantes reformas, como la instalación de las actuales vidrieras recercadas con ladrillo.

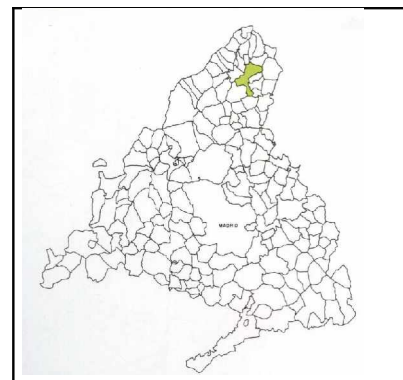
TORRE DE MIRABEL

MANJIRÓN

V.1.1

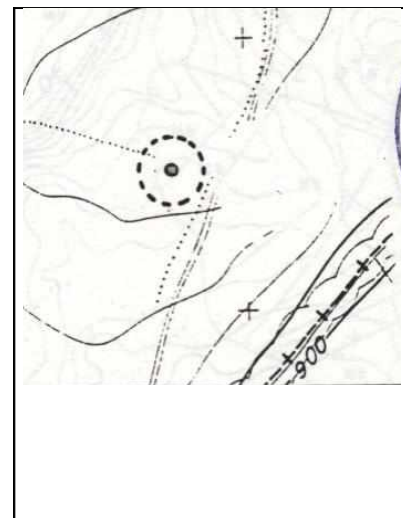
1.- DATOS GENERALES

NOMBRE:	Torre de Mirabel
MUNICIPIO:	Puentes Viejas
FECHA:	Siglos XVI-XVII (sin precisión)
CLASIFICACIÓN:	Arquitectura militar - Torre o atalaya
EMPLAZAMIENTO:	Zona de prados del margen norte del río Jóbalo, entre El Berrueco y Siete Iglesias
ACCESOS:	Desde Siete Iglesias por camino de servicio al sudeste, hacia el pantano de El Atazar
CONSERVACIÓN:	Deteriorado
LEGALIDAD:	Propiedad privada
PROTECCIÓN:	Declarado monumento histórico (R.D. 2863/1983)



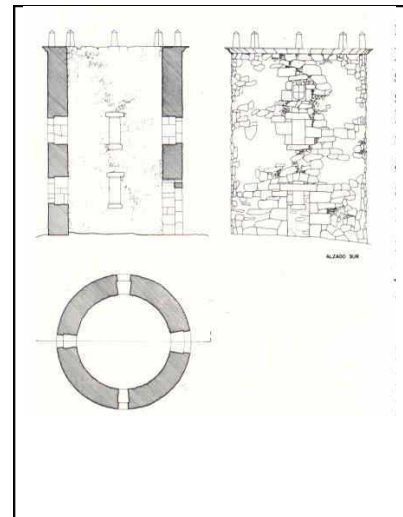
2.- CARACTERÍSTICAS MORFOLÓGICAS

FORMALES:	Planta cilíndrica y dos cuerpos. Puerta de acceso única y de entrada directa en el flanco sudoeste. Huecos en plantas baja y primera dispuestos de forma equidistante y abiertos cada uno a un flanco. Posible cubierta de forma cónica (desaparecida) sobre moldura superior. Poyete perimetral interior.
FUNCIONALES:	Sus características y ubicación (entrada accesible, ventanas relativamente grandes sin forma de saetera, cubierta inclinada sin almenas, situación en llano) definen su uso como puesto de vigilancia y refugio de alguaciles (con ciertas posibilidades defensivas). Planta baja de menor altura de carácter auxiliar (acceso, servicio y aislamiento).



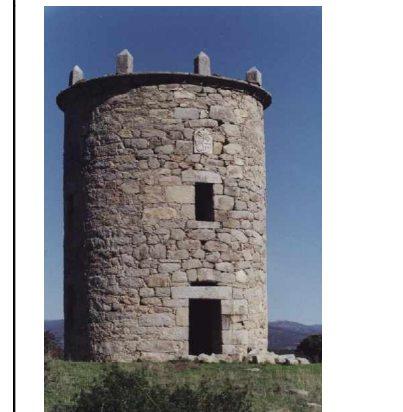
3.- CARACTERÍSTICAS CONSTRUCTIVAS

ESTRUCTURA:	Muros de carga de mampostería irregular de granito, con cantería de mediano tamaño trabada con argamasa arenosa.
CUBIERTA:	Vigas y tabazón de madera en forma cónica y posible acabado de teja cerámica rústica (desaparecida).
PARTICIONES:	Escalera y forjado de vigas y tabazón de madera (desaparecida).
HUECOS:	Vanos adintelados en sillería de piedra. Puerta de acceso con arco rebajado de descarga sobre dintel.
ACABADOS:	Mampostería cara vista interior y exterior.
DECORACIÓN:	Moldura de coronación y merlones decorativos. Blasón heráldico sobre ventana sudoeste.



4.- CARACTERÍSTICAS DEL ENTORNO:

MEDIOAMBIENTE:	Pinar, robledal y monte bajo. Pastos y forrajes.
HISTÓRICO-SOCIAL:	Perteneciente al señorío de los Mendoza, que ejercía Jurisdicción sobre Buitrago del Lozoya. Zona de conflictos entre vasallos, lo que pudo motivar la construcción de la torre. El blasón no corresponde con linaje alguno. No muy lejos de la torre se asentaba la abandonada villa de Santillana, que ha dado su nombre a la zona.



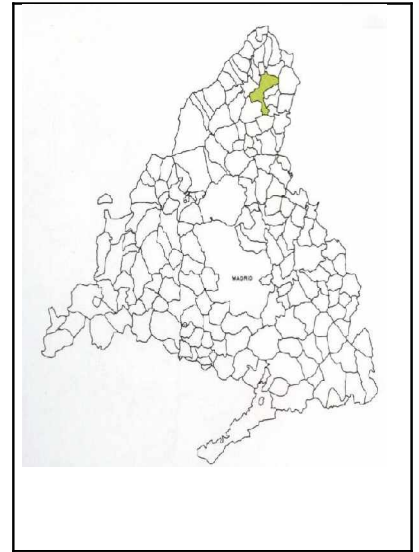
BUNKERS DE LA GUERRA CIVIL

PAREDES DE
BUITRAGO

V.1.1

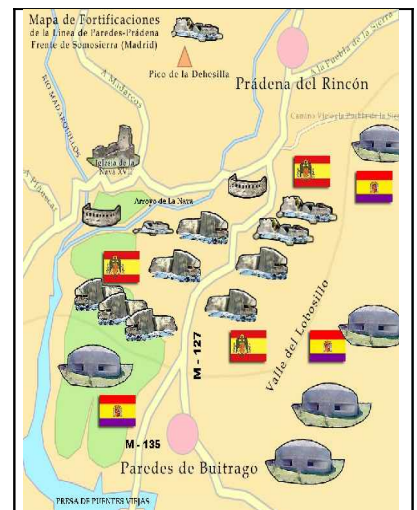
1.- DATOS GENERALES

NOMBRE:	Búnkers o Casamatas. (Modelo Alemán – Modelo Ruso).
MUNICIPIO:	Puentes Viejas
FECHA:	Siglos XX(1936 -1939)
CLASIFICACIÓN:	Arquitectura militar – Bunker o Casamata.
EMPLAZAMIENTO:	Zona de prados junto a los márgenes de la M-127, al sur del Arroyo de La Nava, entre Paredes de Buitrago y Prádena.
ACCESOS:	Desde Paredes por la carretera M-127 a ambos lados de ésta, en torno a los prados circundantes y dentro del Pinar.
CONSERVACIÓN:	Bastante bueno.
LEGALIDAD:	Propiedad Municipal
PROTECCIÓN:	Bajo la protección de la Declaración genérica del Decreto de 22 de abril de 1949, y la Ley 16/1985 sobre el Patrimonio Histórico Español.



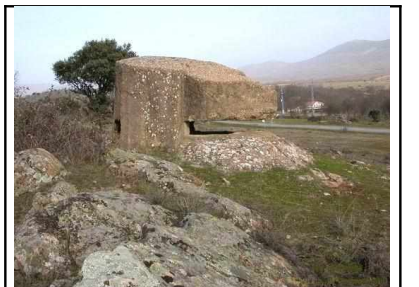
2.- CARACTERÍSTICAS MORFOLÓGICAS

FORMALES:	Existen dos tipos de búnkeres o casamatas en esta zona: El de fabricación alemana , utilizado por el bando nacional cuyas características son: un ventanuco para disparar, construido a nivel del suelo, realizada en hormigón armado y con entradas parapetadas. El de fabricación rusa , utilizado por el bando republicano cuyas características son: dos ventanucos para disparar, construcción bajo tierra, realizada con ladrillos y vigas de acero recubiertas de hormigón y con la entrada escalonada y una trinchera de evacuación.
FUNCIONALES:	Sus características y ubicación (entradas parapetadas y disimuladas, ventanucos dispuestos para montar ametralladoras, cubiertas inclinadas y reforzadas de hormigón, situación en alto y con buena visibilidad) definen su uso como puestos defensivos y de vigilancia.



3.- CARACTERÍSTICAS CONSTRUCTIVAS

ESTRUCTURA:	Muros de carga de hormigón, o de hormigón y ladrillo, con remates en vigas de acero en algunos casos.
CUBIERTA:	De hormigón, de un gran grosor y resistencia, para resistir posibles impactos de artillería.
PARTICIONES:	Accesos y habitáculo para tiradores.
HUECOS:	Ventanucos en hormigón armado. Acceso tanto a nivel de suelo, como subterráneo en hormigón.
ACABADOS:	En su mayor parte en hormigón, también en ladrillo y piedra.



BUNKERS DE LA GUERRA CIVIL

PAREDES DE
BUITRAGO

V.1.1

4.- CARACTERÍSTICAS DEL ENTORNO:

MEDIOAMBIENT
E:

Pinar, robledal y monte bajo.
Pastos y forrajes.

HISTÓRICO:

Perteneciente al sistema de control de accesos y defensa de la línea de Paredes -Prádena del frente de Somosierra, una vez establecido el frente entre ambas zonas en litigio que se mantuvo hasta el final de la guerra.



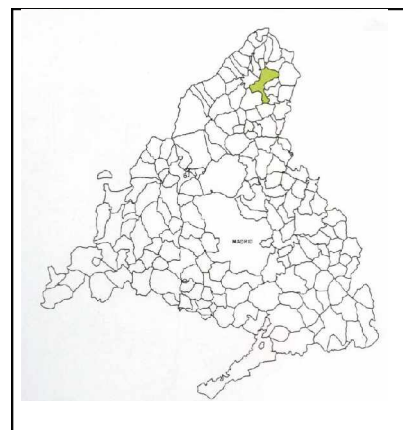
ERMITA DE LA SOLEDAD

PAREDES
DE BUITRAGO

V.2.4

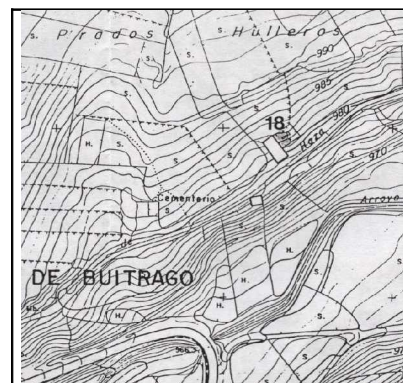
1.- DATOS GENERALES

NOMBRE:	Ermita de la Soledad
MUNICIPIO:	Puentes Viejas
FECHA:	S: XVI – Sin precisión
CLASIFICACIÓN:	Arquitectura religiosa
EMPLAZAMIENTO:	Cerca del núcleo urbano de Paredes
O:	Camino del cementerio
ACCESOS:	Desde la carretera N-I, por el desvío de la M-135 hacia Manjirón
CONSERVACIÓN:	Ruinoso
LEGALIDAD:	Propiedad eclesial
PROTECCIÓN:	Estructural (Normas Complementarias y Subsidiarias 78)



2.- CARACTERÍSTICAS MORFOLÓGICAS

FORMALES:	Planta rectangular de una sola nave. Apenas quedan restos de muros perimetrales y de portada de acceso.
FUNCIONALES:	Situada junto al cementerio.



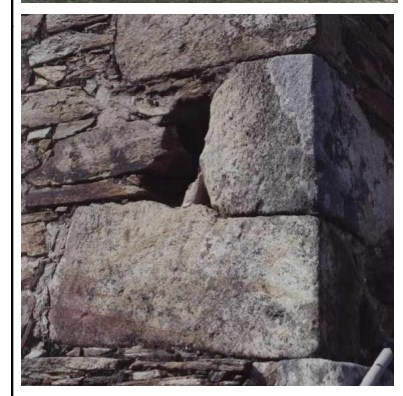
3.- CARACTERÍSTICAS CONSTRUCTIVAS

ESTRUCTURA:	Muros de mampostería con grandes lajas de piedra. Esquinas reforzadas con sillares toscamente labrados.
CUBIERTA:	---
PARTICIONES:	---
HUECOS:	Portada con arco de medio punto sobre jambas monolíticas de granito.
ACABADOS:	---
DECORACIÓN:	---



4.- CARACTERÍSTICAS DEL ENTORNO:

MEDIOAMBIENTE:	Pinar, robledal y monte bajo. Pastos y forrajes.
HISTÓRICO-SOCIAL	También llamada Ermita de Nuestra Señora de Ronceros y Santa María Magdalena. Fábrica datada en el año 1776. Destruída durante la guerra civil, se conservan restos junto al antiguo cementerio.



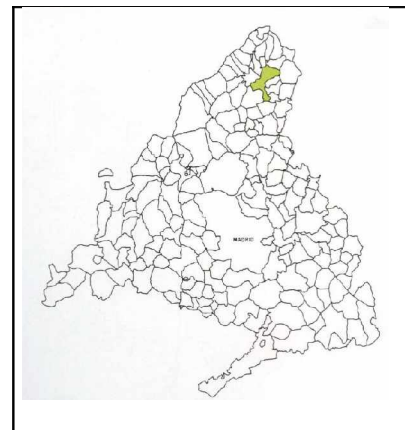
IGLESIA PARROQUIAL DE LA INMACULADA

PAREDES
DE BUITRAGO

V.2.3

1.- DATOS GENERALES

NOMBRE:	Iglesia parroquial de la Inmaculada
MUNICIPIO:	Puentes Viejas
FECHA:	S: XV – Estilo gótico-mudéjar
CLASIFICACIÓN:	Arquitectura religiosa
EMPLAZAMIENTO:	Núcleo urbano de Paredes
O:	Plaza de la Iglesia
ACCESOS:	Desde la carretera N-I, por el desvío de la M-135 hacia Manjirón
CONSERVACIÓN:	Bueno (Rehabilitado)
LEGALIDAD:	Propiedad eclesial
PROTECCIÓN:	Estructural (Normas Complementarias y Subsidiarias 78)



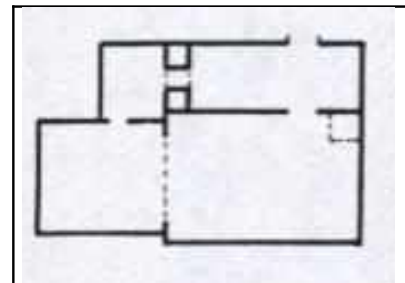
2.- CARACTERÍSTICAS MORFOLÓGICAS

FORMALES:	Planta rectangular de una sola nave con sacristía y porche lateral. Arco triunfal ligeramente apuntado, separando el presbiterio, que conforma un volumen de mayor altura.
FUNCIONALES:	Torre en el presbiterio, lado epístola, de tres cuerpos en ladrillo y sillarejo. Portada lado epístola de estilo gótico-mudéjar. Capilla bautismal con reja. Pila bautismal moderna. Espadaña lado epístola de tres cuerpos. Los dos superiores en ladrillo.



3.- CARACTERÍSTICAS CONSTRUCTIVAS

ESTRUCTURA:	Muros de carga de mampostería de sillarejo. Refuerzos de sillares en las esquinas.
CUBIERTA:	Nave central con cubierta de madera con tirantes. Capilla Mayor con bóveda de cañón con lunetos. Cubierta actual con teja de hormigón. Alero de granito.
PARTICIONES:	Muros de mampostería.
HUECOS:	Portada gótico-mudéjar compuesta por cuatro arcos concéntricos, ligeramente apuntados y enmarcados por alfiz.
ACABADOS:	Encalada y con franja decorativa superior. Mampostería encalada al exterior, ocultando restos mudéjares en la portada y arco triunfal. Interiores encalados.
DECORACIÓN:	Coronación de espadaña con frontón triangular y pináculos. Imágenes modernas de Santa Rita, Sagrado Corazón, Crucificado, Virgen del Rosario, San Antonio e Inmaculada.



4.- CARACTERÍSTICAS DEL ENTORNO:

MEDIOAMBIENTE:	Pinar, robledal y monte bajo. Pastos y forrajes.
HISTÓRICO-SOCIAL	Semejanza tipológica con iglesia parroquial de Cinco Villas. Desaparecen las campanas y el retablo y se destruye el coro.

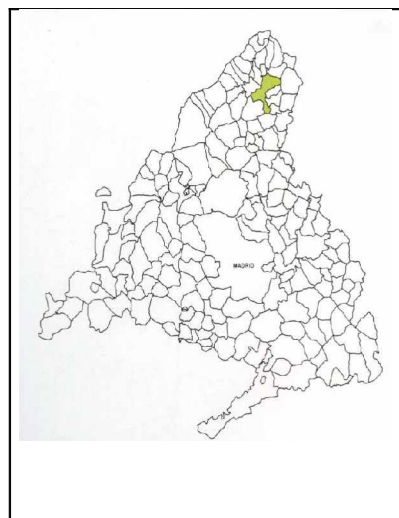
MOLINO DE PAREDES

PAREDES DE
BUITRAGO

V.1.1

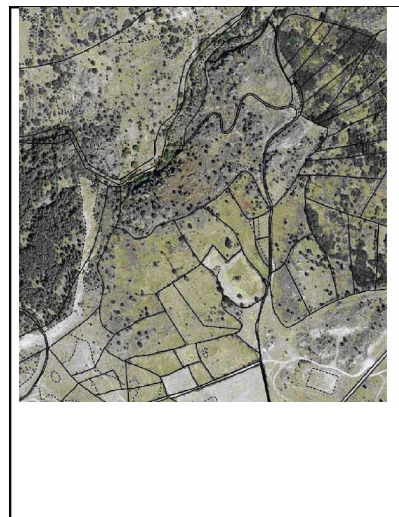
1.- DATOS GENERALES

NOMBRE:	Molino de Paredes
MUNICIPIO:	Puentes Viejas
FECHA:	Siglos XIX – XX. (sin precisión)
CLASIFICACIÓN:	Arquitectura Hidráulica - Molino de Agua.
EMPLAZAMIENTO:	En el paraje denominado Las Navazas, en uno de los márgenes del Arroyo de La Nava, entre Madarcos y Paredes.
ACCESOS:	Desde Paredes, por la carretera M-127, dirección Prádena, a la altura del campo de fútbol, junto al Arroyo de “La Nava”.
CONSERVACIÓN:	Muy deteriorado
LEGALIDAD:	Propiedad municipal
PROTECCIÓN:	Bajo la protección de la Declaración genérica del Decreto de 22 de abril de 1949, y la Ley 16/1985 sobre el Patrimonio Histórico Español.



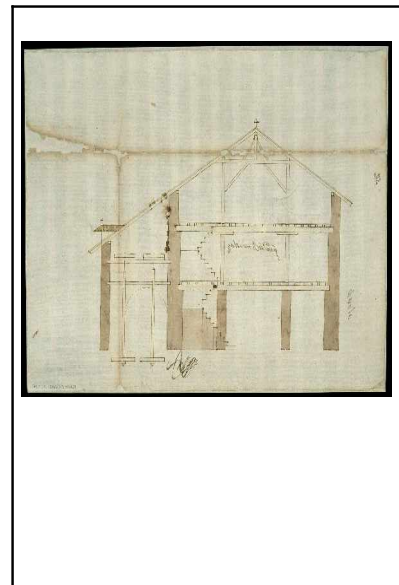
2.- CARACTERÍSTICAS MORFOLÓGICAS

FORMALES:	Es un edificio en piedra de planta rectangular, de 8 m de largo por 3,5m de ancho, unos 24,5 m2. Tiene una única puerta de acceso, cuyo dintel es un fragmento de una de las muelas supuestamente usadas en el molino, el interior, esta formado por una estancia en dos alturas, y rematado con un techo de madera y cubierta de teja vieja.
FUNCIONALES:	La división del interior responde a un criterio puramente funcional: la estancia inferior para cargar, descargar y almacenar el grano, al mismo nivel que la puerta y la superior a unos 30 o 40 cm. sobre la anterior para ubicar la rueda de moler o muela, la Aventadora, la Tolva, Triquitraque, Burra, Cazoleta...)



3.- CARACTERÍSTICAS CONSTRUCTIVAS

ESTRUCTURA:	La construcción está realizada enteramente con piedras de la zona, que soportan una estructura de vigas de madera y una cubierta de teja.
CUBIERTA:	Esta realizada en teja vieja o árabe, y se encuentra sustentada sobre un armazón de madera.
PARTICIONES:	El edificio se encuentra dividido en la actualidad en dos partes; la inferior anegada por el fango ya colmatado y la media donde se encuentra la ubicada la maquinaria.
HUECOS:	La parte inferior tiene una abertura para dar paso al agua que llega del río a través de las turberas y regresa al mismo.
ACABADOS:	Mampostería cara vista interior y exterior.
DECORACIÓN:	Carece de decoración alguna, es reseñable el uso de antiguas ruedas de molienda en suelo y dintel de la entrada.



MOLINO DE PAREDES

PAREDES DE
BUITRAGO

V.1.1

4.- CARACTERÍSTICAS DEL ENTORNO:

MEDIOAMBIENT
AL: Pinos, robles, fresnos, encinas... monte bajo y matorral.

HISTÓRICO-
SOCIAL

Es uno de los muchos molinos de agua que se construyeron en la zona para aprovechar la fuerza de ríos o arroyos en la molienda del cereal.

Tuvo una gran importancia en el desarrollo de los pueblos ya que era un elemento indispensable para dar salida al excedente de grano de las cosechas, también suponía un lugar de encuentro y refugio en los meses fríos.



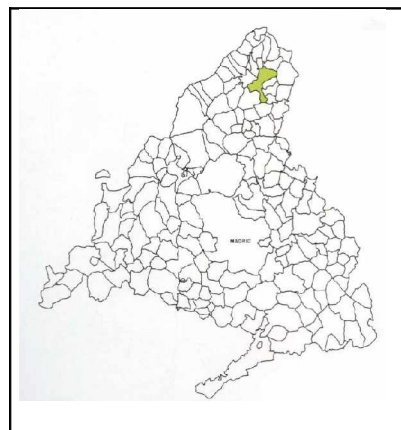
IGLESIA PARROQUIAL DE SAN ANDRÉS APÓSTOL

SERRADA
DE LA FUENTE

V.2.5

1.- DATOS GENERALES

NOMBRE: Iglesia parroquial de San Andrés Apóstol
MUNICIPIO: Puentes Viejas
FECHA: S: XVII
CLASIFICACIÓN: Arquitectura religiosa
EMPLAZAMIENTO: Núcleo urbano de Serrada
O: Calle Real
ACCESOS: Desde la carretera N-I, por el desvío de la M-135 hacia Manjirón
CONSERVACIÓN: Bueno (Rehabilitado)
LEGALIDAD: Propiedad eclesial
PROTECCIÓN: Estructural (Normas Complementarias y Subsidiarias 78)



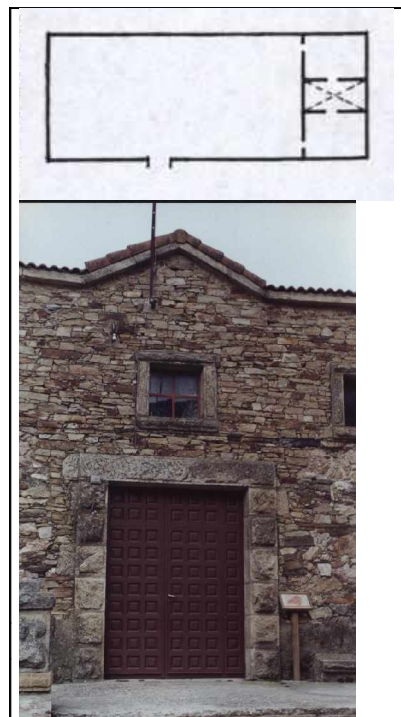
2.- CARACTERÍSTICAS MORFOLÓGICAS

FORMALES: Planta rectangular de una sola nave. Plazuela cerrada con pretil al exterior. Fachada lateral que responde a tipología de edificación civil, con pequeño frontón sobre puerta de acceso.
FUNCIONALES: Espadaña a los pies, de tres cuerpos, de mampostería y ladrillo. Portada adintelada lado epístola. Sacristía incorporada en el mismo volumen de la nave.



3.- CARACTERÍSTICAS CONSTRUCTIVAS

ESTRUCTURA: Muros de carga de mampostería con esquinales de ladrillo.
CUBIERTA: Nave central con cubierta de madera con tirantes. Presbiterio con bóveda de arista.
PARTICIONES: Huecos cuadrados en nivel superior, con recercado de piedra.
ACABADOS: Interiores encalados.
DECORACIÓN: Esculturas actuales de Sagrados Corazones, Crucificado, Dolorosa, Santa Bárbara, Inmaculada, San Andrés. Pintura barroca de San Andrés en sacristía (mal estado). Retablo neogótico. Pila bautismal moderna.



4.- CARACTERÍSTICAS DEL ENTORNO:

MEDIOAMBIENTE: Pinar, robledal y monte bajo.
AL: Pastos y forrajes.

HISTÓRICO-SOCIAL



